

Rosistem OMC ERPw

© 2003 - 2015 Rosistem



Gestionare integrată și management depozit pentru a face mai facile relațiile dumneavoastră cu partenerii.

Cuprins

Capitolul I	Introducere	4
Capitolul II	Instalare	6
Capitolul III	Autentificare	8
Capitolul IV	Istoric recepții	10
Capitolul V	Istoric livrări	12
Capitolul VI	Metode de livrare	14
Capitolul VII	Inventariere	16
Capitolul VIII	Aplicație terminal	19
1	Recepție.....	20
2	Livrare.....	21
3	Inventariere.....	22

Introdurre



1 Introducere

Prin intermediul aplicației mobile de management inventar puteți efectua și afișa inventarele. De asemenea puteți vizualiza istoricul recepțiilor și al livrărilor și diferențele de cantitate la livrare și recepție.



La prima rulare a aplicației se va crea o bază de date goală.

Instalare



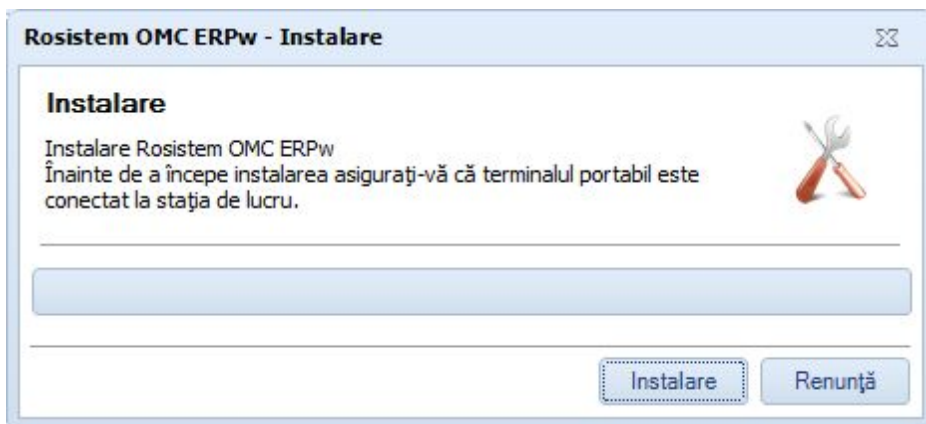
2 Instalare

Descărcați pachetul de instalare de la adresa primită prin email sau de la adresa specificată în certificatul de licențiere.

Înainte de instalare trebuie ca pe calculatorul pe care instalați aplicația de sincronizare trebuie să aveți instalate următoarele:

- [Microsoft .NET Framework 3.5](#)
- [Adobe Acrobat Reader](#)
- [OMC](#)

Pentru instalarea aplicației în terminalul portabil, conectați terminalul portabil la PC-ul unde este instalată aplicația BackOffice. Porniți procedura de instalare aplicație în terminalul portabil din aplicația BackOffice. Asigurați-vă înainte de a începe că aplicația din terminalul portabil este închisă (dacă efectuați o reinstalare sau instalați o versiune nouă).



Așteptați până la apariția mesajul de confirmare a instalării aplicației în terminalul portabil.

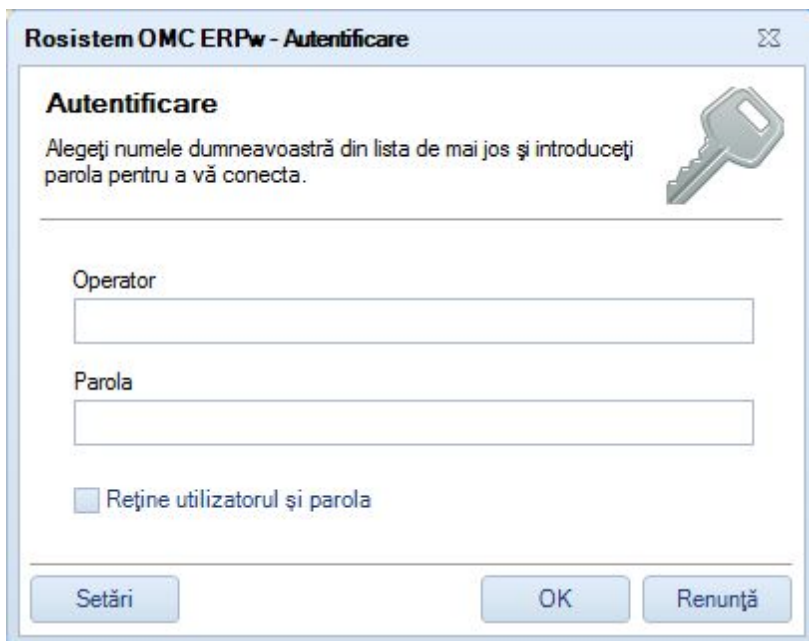
Pe durata instalării nu deconectați terminalul portabil de la PC.

Autenticare



3 Autentificare

Pentru autentificare în aplicație, operatorul trebuie să introducă numele de utilizator și parola.



The screenshot shows a dialog box titled "Rosistem OMC ERPw - Autentificare". Inside, there is a section titled "Autentificare" with a key icon and the instruction: "Alegeți numele dumneavoastră din lista de mai jos și introduceți parola pentru a vă conecta." Below this are two input fields: "Operator" and "Parola". There is also a checkbox labeled "Reține utilizatorul și parola". At the bottom, there are three buttons: "Setări", "OK", and "Renunță".

După autentificare se va afișa fereastra de selecție a locației în care se vor efectua operațiile.



Toate operațiile efectuate vor fi înregistrate pe contul operatorului autentificat în aplicație.

Istoric recepții



4 Istoric recepții

Istoricul recepțiilor permite vizualizarea recepțiilor efectuate într-o perioadă de timp, afișând furnizorul de la care s-a recepționat marfa, numărul de document înregistrat în OMC, denumirea și codul produsului, cantitatea specificată pe documentul de recepție și cantitatea validată prin scanare, diferența de cantitate rezultată după validarea documentului de recepție prin scanare, precum și data și ora de început al validării recepției și data și ora încheierii validării recepției.

Rosistem OMC ERPw - Istoric recepții

Istoric recepții

Istoricul validărilor pentru documentele de recepție.

Toate
 Perioada

12.07.2015 12.07.2015 Filtrare

Trageți o coloană pentru gruparea datelor

Caută după: Condiție: Contains Caută

Export în Excel Închide

Istoric livrări



5 Istoric livrări

Istoricul livrărilor permite vizualizarea livrărilor efectuate într-o perioadă de timp, afișând clientul către care s-a efectuat livrarea, numărul de document înregistrat în OMC, denumirea și codul produsului, cantitatea specificată pe documentul de livrare și cantitatea validată prin scanare, diferența de cantitate rezultată după validarea documentului de livrare prin scanare, precum și data și ora de început al validării livrării și data și ora încheierii validării livrării. În plus este afișată metoda de livrare și codul unic al metodei de livrare.

Rosistem OMC ERPw - Istoric livrări

Istoric livrări

Istoricul validărilor pentru documentele de livrare.

Toate
 Perioada

12.07.2015 12.07.2015 Filtrare

Trageți o coloană pentru gruparea datelor

Caută după: Condiție: Conține Caută

Export în Excel Închide

Metode de livrare



6 Metode de livrare

Metodele de livrare reprezintă tipurile de metode de livrare. Pentru fiecare metodă de livrare pe care le folosiți se recomandă tipărirea unui cod de bare unic ce va reprezenta metoda de livrare, iar la încheierea validării livrării folosind terminalul portabil se va alege metoda de livrare și va trebui să se scaneze codul unic al metodei de livrare.

Rosistem OMC ERPw - Metode de livrare

Metode de livrare

Lista metodelor de livrare, adăugare, modificare și ștergere metode de livrare.

Caută după: Condiție:

Trageți o coloană pentru gruparea datelor

Cod	Denumire	Detalii
Auto	Auto propriu	
Curier	Curier	
Ridic	Ridicare client	

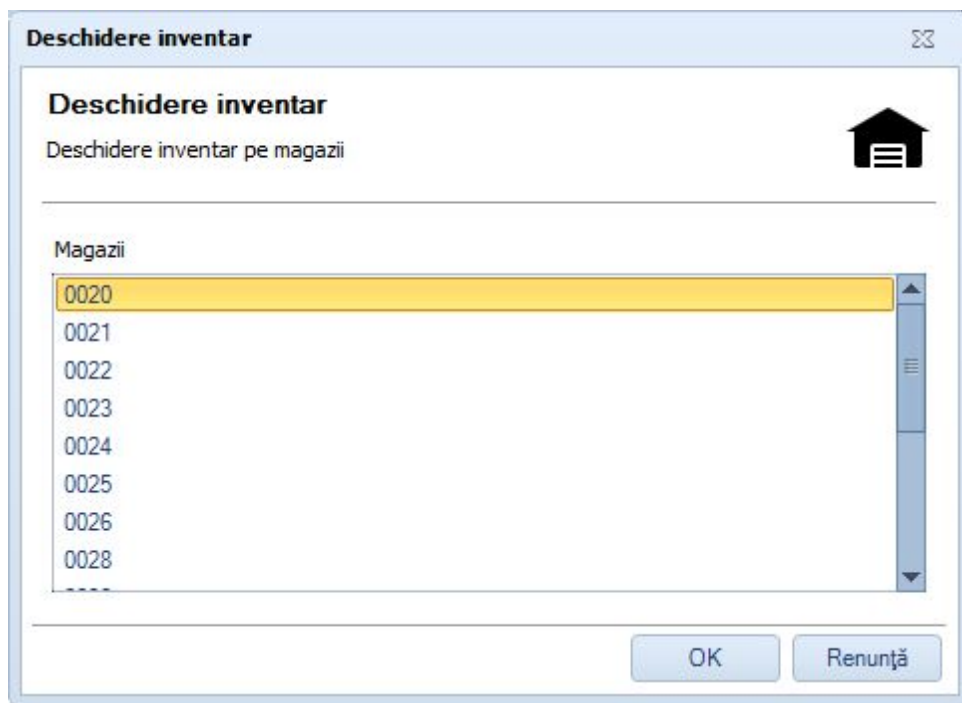
Inventariere



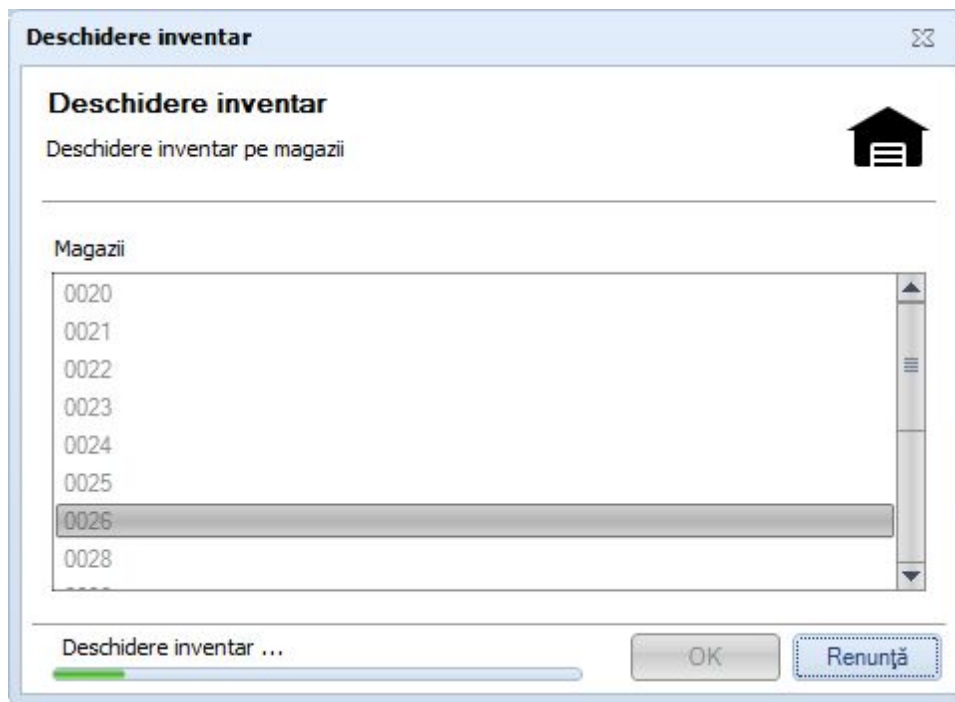
7 Inventariere

Pentru a efectua un inventar prima dată este necesar deschiderea unui inventar în aplicația BackOffice.

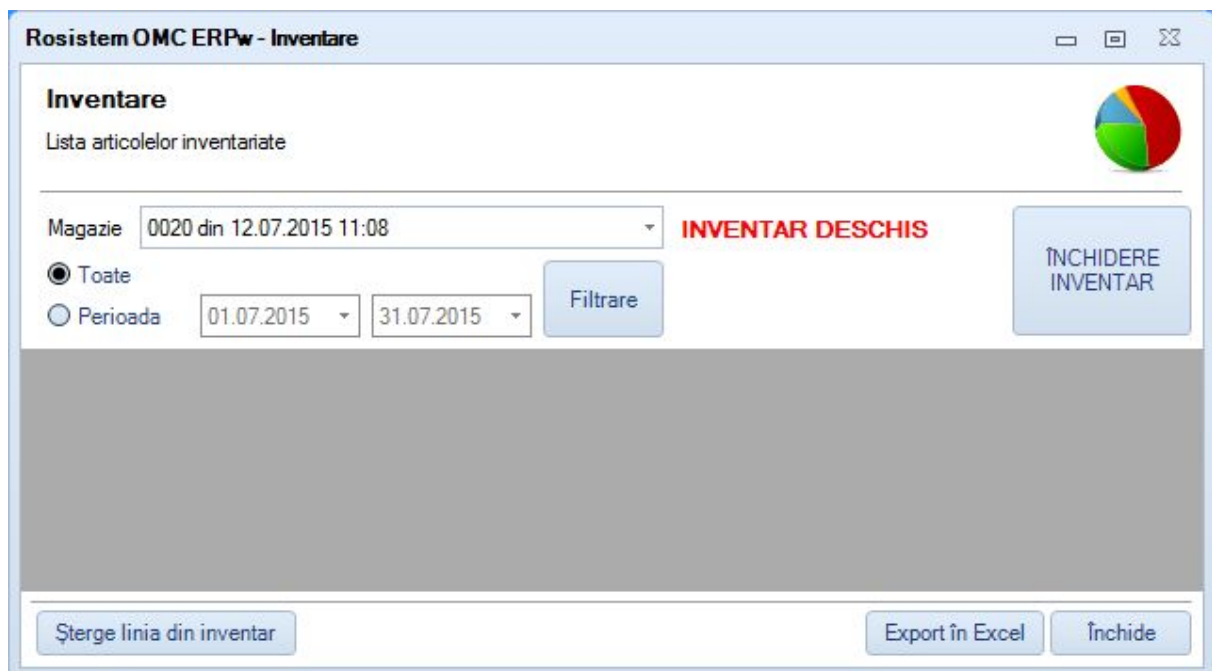
Se alege magazia în care se va efectua inventarul și se deschide un inventar nou.



La deschiderea unui inventar se va prelua nomenclatorul de articole din OMC și stocul pentru fiecare articol din magazia în care se deschide inventarul.



Articolele inventariate vor fi vizibile în aplicația BackOffice, unde la finalul inventarului, inventarul pe această locație va trebui închis.




Articolele inventariate pot fi exportate în Excel pentru prelucrare suplimentară.

Aplicație terminal



8 Aplicație terminal

La pornirea aplicației de pe terminalul portabil se va deschide o fereastră de autentificare în care pentru autentificare va trebui să folosiți aceleași date de conectare folosite în aplicația OMC.

 Utilizator <input type="text" value="admin"/> Parola <input type="password" value="*****"/>	 Utilizator <input type="text" value="admin"/> Parola <input type="password" value="*****"/> AUTENTIFICARE ... AȘTEPTATI ...
	

După autentificare va fi afișat meniul principal.



The main menu consists of three stacked rectangular buttons:

- RECEPTIE (green button)
- LIVRARE (red button)
- INVENTARIERE (blue button)

Toate operațiile efectuate vor fi înregistrate pe contul operatorului autentificat în aplicație.

8.1 Recepție

Pentru recepționarea articolelor va trebui prima dată să fie introdus sau scanat documentul de recepție. Toate articolele de pe documentul de recepție vor fi afișate, iar prin scanare se vor valida cantitățile. În cazul în care fizic cantitatea diferă, atunci documentul de recepție trebuie modificat în OMC și apoi trebuie repetată procedura de validare a recepției prin scanarea codurilor de bare.

VALIDARE RECEPTIE
✖

Cod de bare document

1

Magazie
0022

Partener
ROMANIA HYPERMARCHE SA

Tip document
AVZ_C

Numar document
ARIE 201308755

Data document
19.11.2013

INCARCARE RECEPTIE

VALIDARE REC...
📄
📱
📅
🖨

VALIDARE MANUALA
✖

Denumire
TIGLA METALICA ELEGANT P20 0,40

Cantitate

VALIDARE CANTITATE

VALIDARE MA...
📄
📱
📅
🖨

VALIDARE RECEPTIE
✖

Document: 3228 - 1 pozitie
 Partener: GLOBAL HOME CONCEPT

DENUMIRE ARTICOL	CAN
TIGLA METALICA ELEGANT P20 0,40	778

VALIDARE
MANUALA

VALIDARE
DOCUMENT

VALIDARE REC...
📄
📱
📅
🖨

Puteți opta pentru validare manuală în cazul în care codul de bare nu poate fi citit sau există o cantitate prea mare pentru un articol și scanarea individuală a fiecărui articol confirm cantității ar dura foarte mult timp. Pentru a valida manual un articol trebuie să alegeți articolul din lista de articole și să apăsați butonul VALIDARE MANUALA, iar în noua fereastră deschisă să introduceți cantitatea validată manual.

8.2 Livrare

Pentru livrarea articolelor va trebui prima data să fie introdus sau scanat documentul de livrare. Toate articolele de pe documentul de livrare vor fi afișate, iar prin scanare se vor valida cantitățile. În cazul în care fizic cantitatea diferă, atunci documentul de livrare trebuie modificat în OMC și apoi trebuie repetată procedura de validare a livrării prin scanarea codurilor de bare.

VALIDARE LIVRARE
✕

Cod de bare document

2

Magazie
0022

Partener
ROMANIA HYPERMARCHE SA

Tip document
FactCI

Numar document
FRIE 201310339

Data document
19.11.2013

INCARCARE LIVRARE

VALIDARE REC...

VALIDARE MANUALA
✕

Denumire
TIGLA METALICA ELEGANT P20 0,40

Cantitate

VALIDARE CANTITATE

VALIDARE MA...

VALIDARE LIVRARE
✕

Document: 155
Partener: GLOBAL HOME CONCEPT

DENUMIRE ARTICOL	CAN
TIGLA METALICA ELEGANT P20 0,40	780

**VALIDARE
MANUALA**

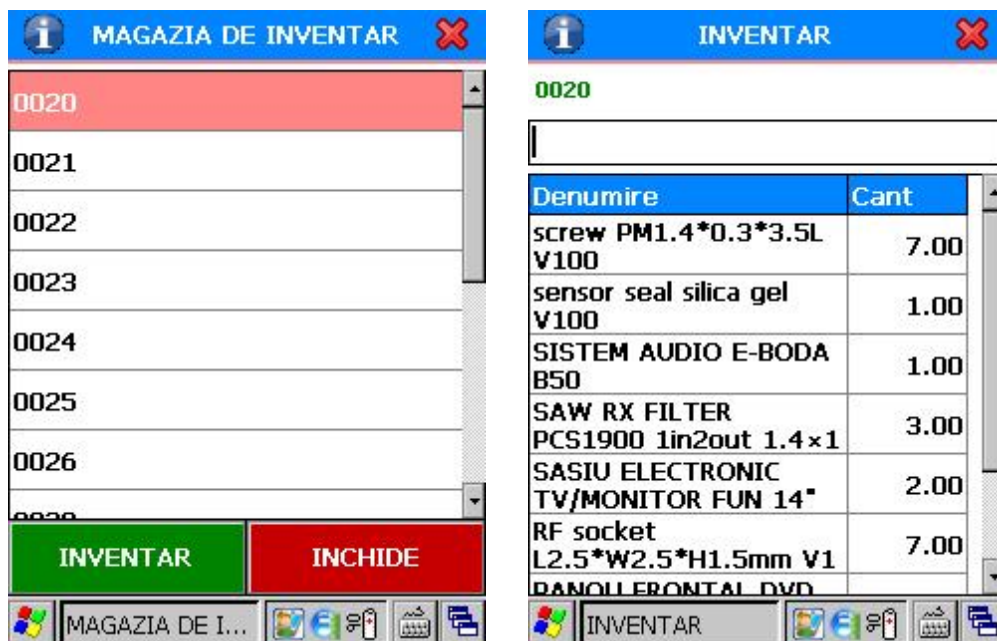
**VALIDARE
DOCUMENT**

VALIDARE LIV...

Puteți opta pentru validare manuală în cazul în care codul de bare nu poate fi citit sau există o cantitate prea mare pentru un articol și scanarea individuală a fiecărui articol confirm cantității ar dura foarte mult timp. Pentru a valida manual un articol trebuie să alegeți articolul din lista de articole și să apăsați butonul VALIDARE MANUALA, iar în noua fereastră deschisă să introduceți cantitatea validată manual.

8.3 Inventariere

Pentru inventariere, va trebui aleasă locația în care se face inventarul.



După selecția locației unde se face inventarul se vor scana codurile de bare asociate articolelor și se va introduce cantitatea numărată.

Articolele inventariate vor fi vizibile în aplicația BackOffice.

