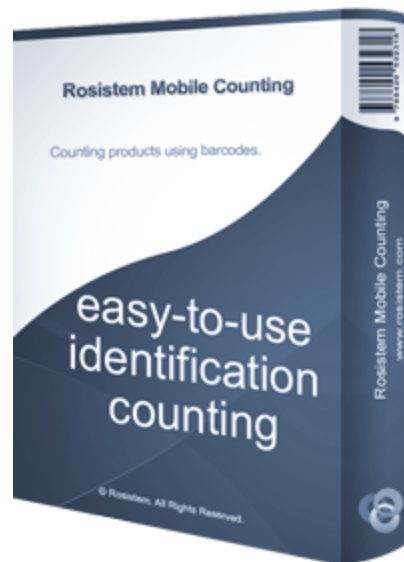


# Rosistem Mobile Counting

© 2003-2013 Rosistem



Metodă eficientă și rapidă pentru contorizarea și identificarea produselor pe baza codurilor de bare.

# Cuprins

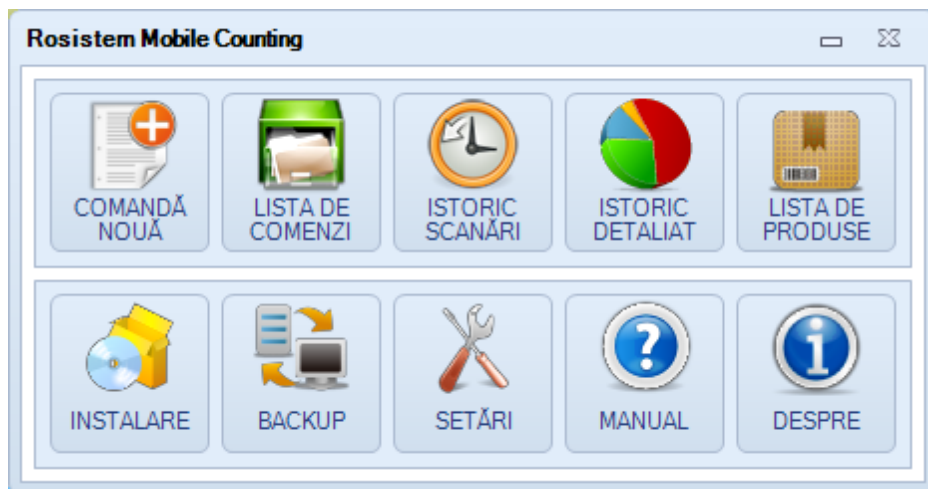
<b>Capitolul I</b>	<b>Aplicația Back-Office</b>	<b>4</b>
1	Comenzi.....	5
2	Produse.....	6
3	Istoric.....	7
4	Opțiuni.....	9
5	Instalare aplicație pe terminalul portabil.....	9
6	Backup / Restore bază de date.....	11
<b>Capitolul II</b>	<b>Aplicația Front-Office</b>	<b>13</b>
<b>Capitolul III</b>	<b>Cerințe</b>	<b>17</b>

# Aplicația Back-Office



## 1 Aplicația Back-Office

După deschiderea aplicației back-office Rosistem Mobile Counting se va afișa o fereastră ce conține mai multe butoane de la care se pot accesa opțiunile aplicației back-office.



În cazul în care aplicația back-office nu se poate conecta la serverul de date se va afișa următoarea fereastră în care va trebuie să introduceți adresa de IP a serverului de date.

Dacă serverul de date și aplicația back-office sunt instalate pe același PC această fereastră nu va fi afișată.



Diferența maximă de avertizare reprezintă valoarea diferenței între cantitatea comandată și cantitatea validată prin scanare. În momentul scanării unui produs dacă diferența dintre cele două cantități este mai mică decât diferența maximă de avertizare, pe ecranul terminalului portabil, va apărea un mesaj de

informare.

Serverul de date este accesat de aplicațiile back-office și front-office prin intermediul adresei de IP folosind portul 7786. Kitul de instalare crează excepții automat în firewall-ul din Windows pentru acest port. În cazul în care aplicațiile back-office și front-office nu se pot conecta la serverul de date verificați dacă există excepție în firewall pentru portul 7786.

## 1.1 Comenzi

Pentru a putea efectua validarea cantităților comandate va trebui să creați comenzi pe care să adăugați produsele și cantitățile comandate. Aceste comenzi vor fi afișate pe terminalul portabil, unde se va alege comanda care se prelucrează și se vor valida produsele și cantitățile de pe comandă.

Cod	Denumire	U.M.	Cantitate
2854860	CARNATI CABANOS VRAC	KG	1.00
2863840	MUSCHI TARANESC CRUD USCAT	KG	3.00

Lista comenzilor afișează toate comenzile efectuate. Cele care au statusul VALIDAT înseamnă că au fost validate cu terminalul portabil.

Comenzile validate nu pot fi modificate sau șterse.

Comenzile nevalidate pot și șterse dacă nu există produsele de pe comandă ce au fost validate total sau parțial.

Comenzile nevalidate pot fi modificate atâta timp cât nu au fost validate.

**Rosistem Mobile Counting - Comenzi**

**Comenzi**  
Lista comenzilor

Data și ora	Număr comandă	Validată
31.07.2013 18:40:21	2	
31.07.2013 18:16:24	1	VALIDAT

**Detalii comandă**

Nr. comandă	Data și ora	Cod	Denumire	U.M.	Cantitate comandată	Cantitate validată
2	31.07.2013 18:40:21	2863840	MUSCHI TARANESC CRUD USCAT	KG	4,321.00	0.00
2	31.07.2013 18:40:21	2862630	PULPE DE PUI AFUMATE VID	KG	3,220.00	0.00
2	31.07.2013 18:40:21	2873344	CEAFA TARANEASCA	KG	9,243.00	0.00
2	31.07.2013 18:40:21	2873324	PASTRAMA TARANEASCA	KG	200.00	0.00

## 1.2 Produse

În lista de produse puteți efectua operații de adăugare, modificare, ștergere, grupare date și sortare, căutare și exportul datelor în fișier Excel. Fiecare produs este legat de o categorie, de o dimensiune și de o culoare.

**Rosistem Mobile Counting - Produse**

**Produse**  
Lista produse, adăugare, modificare și ștergere produs.

Caută după:  Condiție:

Trageți o coloană pentru gruparea datelor

Cod	Denumire	U.M.	Detalii
2854860	CARNATI CABANOS VRAC	KG	
2825710	CARNATI DE SIBIU VRAC	KG	
2874300	CARNATI TURINGER	KG	
2873344	CEAFA TARANEASCA	KG	
2873314	MUSCHI AFUMAT TARANESC	KG	
2863840	MUSCHI TARANESC CRUD USCAT	KG	
2863850	MUSCHIULET AFUMAT	KG	
2873324	PASTRAMA TARANEASCA	KG	
2862630	PULPE DE PUI AFUMATE VID	KG	
2879784	SLANINA GUSA CU BOIA	KG	

**Modificare produs**

Cod

Denumire

Unitate de măsură

Detalii suplimentare

### 1.3 Istoric

În istoricul scanărilor sunt afișate toate scanările efectuate cu terminalul portabil. Puteți exporta aceste informații într-un fișier Excel pentru prelucrare ulterioară.

**Rosistem Mobile Counting - Istoric scanări**

**Istoric scanări**  
Istoricul scanărilor de produse

Caută după:  Condiție:

Trageți o coloană pentru gruparea datelor

Data	Cod de bare	Cod	Denumire	Categorie	Cantitate	Detalii
31-07-2013 18:16:57	2825710020002	2825710	CARNATI DE SIBIU VRAC	KG	2.00	
31-07-2013 18:16:48	2825710010001	2825710	CARNATI DE SIBIU VRAC	KG	1.00	

Aveți posibilitatea să vizualizați și scanările produselor pentru fiecare comandă în parte.

**Rosistem Mobile Counting - Istoric detaliat**

**Istoric detaliat**  
Istoric detaliat al scanărilor de produse pentru fiecare comandă în parte.

Data și ora	Număr comandă	Validată
31.07.2013 18:40:21	2	
31.07.2013 18:16:24	1	VALIDAT

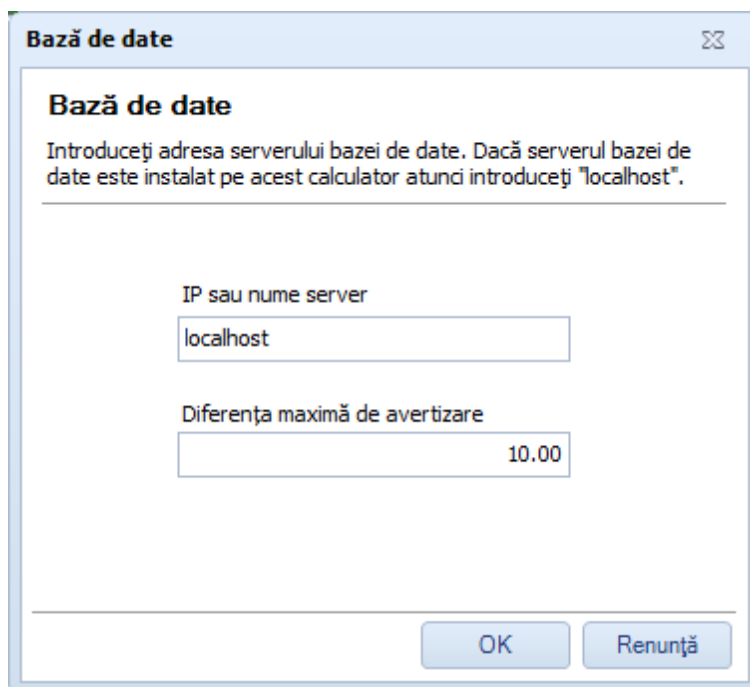
**Detalii**

Nr. comandă	Data și ora	Cod de bare	Cod	Denumire	U.M.	Cantitate	Detalii
2	31.07.2013 18:52:23	2873344904432	2873344	CEAFA TARANEASCA	KG	90.44	
2	31.07.2013 18:52:19	2873344092093	2873344	CEAFA TARANEASCA	KG	9.21	
2	31.07.2013 18:52:15	2873344200392	2873344	CEAFA TARANEASCA	KG	20.04	

Puteți exporta aceste informații într-un fișier Excel pentru prelucrare ulterioară.

## 1.4 Opțiuni

Diferența maximă de avertizare reprezintă valoarea diferenței între cantitatea comandată și cantitatea validată prin scanare. În momentul scanării unui produs dacă diferența dintre cele două cantități este mai mică decât diferența maximă de avertizare, pe ecranul terminalului portabil, va apărea un mesaj de informare.



**Bază de date**

Introduceți adresa serverului bazei de date. Dacă serverul bazei de date este instalat pe acest calculator atunci introduceți "localhost".

IP sau nume server  
localhost

Diferența maximă de avertizare  
10.00

OK Renunță

## 1.5 Instalare aplicație pe terminalul portabil

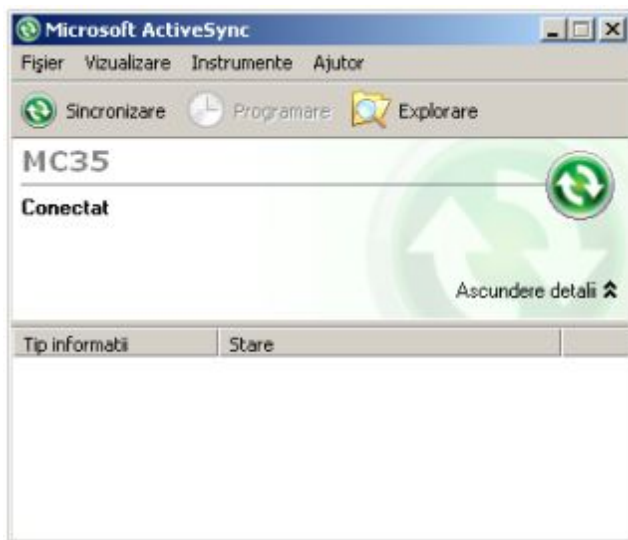
Pentru a instala aplicație pe terminalul portabil conectați terminalul portabil la PC.

Înainte de instalare trebuie ca pe calculatorul pe care instalați Rosistem Mobile Counting trebuie să aveți instalate următoarele:

- [Adobe Reader](#)
- [Microsoft .NET Compact Framework 2.0](#)
- [Terminal portabil Motorola Solutions](#)

Înainte de instalare va trebui să conectați terminalul portabil la PC-ul de pe care se face instalarea. Pentru realizarea conexiunii între PC-ul de pe care se face instalarea și terminalul portabil va trebui să aveți instalat [Microsoft ActiveSync](#) pentru sistemele de operare Windows XP și anterioare și [Microsoft Windows Mobile Device Center](#) pentru sistemele de operare Windows Vista, Windows 7 și Windows 8.

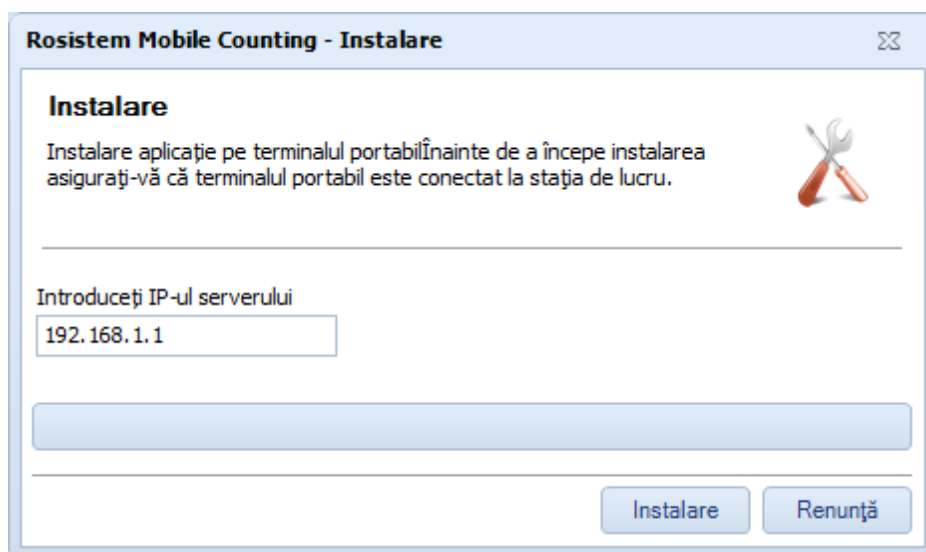
[Microsoft ActiveSync](#) va trebui să arate ca în imaginea de mai jos în cazul unei conexiuni reușite între PC și terminalul portabil.



[Microsoft Windows Mobile Device Center](#) va trebui să arate ca în imaginea de mai jos în cazul unei conexiuni reușite între PC și terminalul portabil.

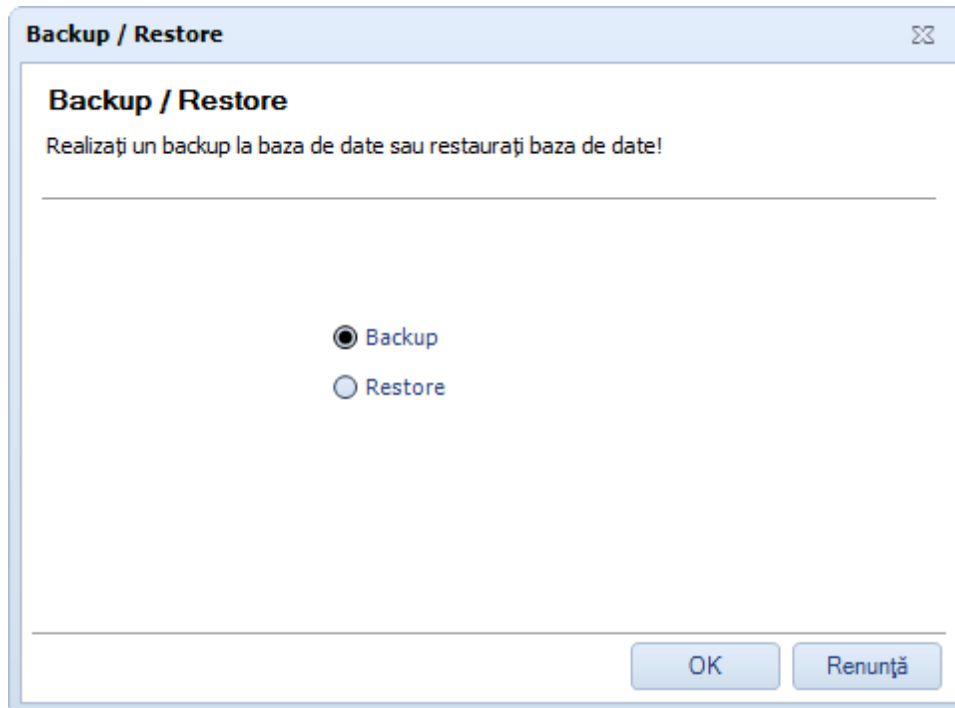


După realizarea conexiunii între PC și terminalul portabil rulați apăsați butonul <Instalare> pentru a instala aplicația pe terminalul portabil. În căsuța editabilă introduceți adresa de IP a serverului bazei de date.



## 1.6 Backup / Restore bază de date

Opțiunea de backup / restore vă permite să creați un backup al bazei de date atunci când doriți. Pentru a restaura baza de date alegeți opțiunea <Restore> și alegeți fișierul de backup generat anterior prin opțiunea de <Backup>.



# Aplicația Front-Office



## 2 Aplicația Front-Office

La rularea aplicației front-office Rosistem Mobile Counting, aplicația va încerca să se conecteze la serverul de date. Dacă conectarea la serverul de date nu poate fi efectuată se va afișa o fereastră în care va trebui introdus IP-ul serverului de date.

Adresa de IP a serverului de date este adresa de IP a PC-ului pe care este instalată aplicația back-office sau adresa de IP a PC-ului pe care este instalată doar aplicația back-office. Aplicația back-office poate fi instalată pe alt calculator decât baza de date.



**SETARE IP**

**IP Curent**  
**192.168.55.101**

---

**Nume sau IP server**



**CONECTARE** **INCHIDE**

După introducerea adresei de IP a serverului de date apăsați butonul <CONECTARE>.

Alegeți comanda pe care doriți să o validați și apăsați butonul <INCARCA PRODUSELE DE PE COMANDA>.

Se vor afișa lista produselor de pe comandă, cantitatea comandată pentru fiecare produs și cantitatea scanată.

DENUMIRE	UM	SCAN	COM
PASTRAMA TARANEASCA	KG	5.21	32
SLANINA GUSA CU BOIA	KG	0	223321

Scanați codul de bare al produselor și automat cantitatea scanată va crește în funcție de cantitatea rezultată din codul de bare.

Pentru finalizarea comenzii apăsați butonul <VALIDARE>. Dacă apăsați butonul <VALIDARE> comanda validată nu va mai apărea pe terminalul portabil. În cazul în care deși scanați cantități de pe comandă nu

---

doriți validarea comenzii în acest moment apăsați butonul <X> și părăsiți comanda. Când veți mai alege această comandă, pe coloana <SCAN> vor apărea automat cantitățile scanate anterior.

# Cerințe



## 3 Cerințe

### Aplicația Back-Office

Pentru rularea aplicației back-office trebuie să aveți [Microsoft .NET Framework 3.5](#) instalat pe PC. Serverul de date folosește ca protocol de comunicație protocolul TCP/IP și folosește ca portul 7786 ca port de comunicație. Firewall-ul dumneavoastră va trebui să permită comunicații pe acest port. Kitul de instalare pune automat o excepție în firewall-ul de Windows pe acest port.

### Aplicația Front-Office

Pentru rularea aplicației front-office trebuie să aveți [Microsoft .NET Framework 2.0](#) instalat pe terminalul portabil.

Aplicația front-office rulează pe orice model de terminalul portabil Motorola Solutions ce folosesc Windows Mobile, Windows CE sau Windows Embedded CE ca și sistem de operare. Pentru alte tipuri de terminale portabile va trebui să activați funcția wedge disponibilă pe acele terminale.

**ROSISTEM.ro S.R.L.**

T: +4 031 4054622

F: +4 031 4054623

E: [rosistem@rosistem.com](mailto:rosistem@rosistem.com)

[www.rosistem.com](http://www.rosistem.com)

[www.barcode.ro](http://www.barcode.ro)

Ultima - actualizare: 31-07-2013