

# Rosistem Mobile Checking

© 2003-2013 Rosistem



Metodă eficientă și rentabilă pentru a urmări activele circulante și consumabilele de inventar.

# Cuprins

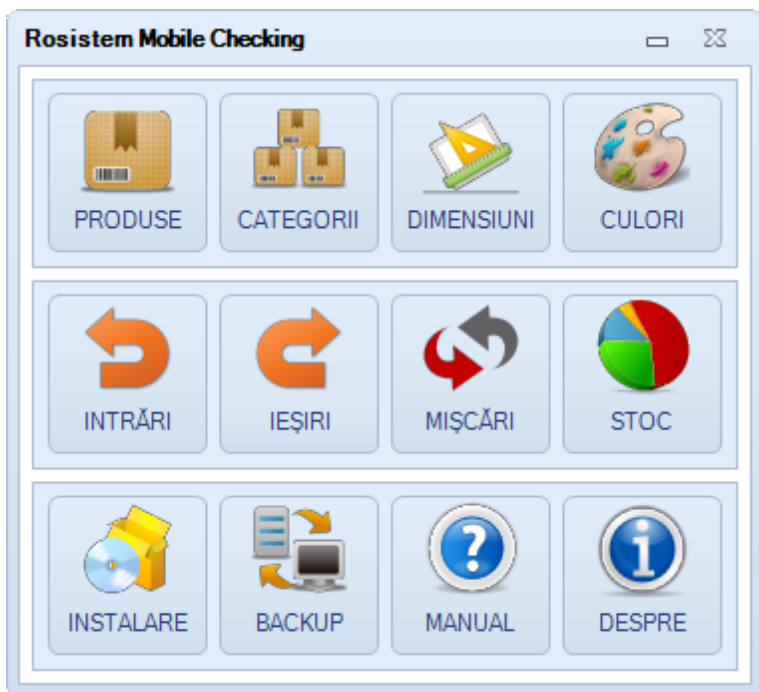
<b>Capitolul I</b>	<b>Aplicația Back-Office</b>	<b>4</b>
1	Nomenclatoare .....	5
	Categorii .....	5
	Dimensiuni .....	6
	Culori .....	7
	Produce .....	8
2	Rapoarte.....	9
	Intrări .....	9
	Ieșiri .....	10
	Mișcări .....	11
	Stoc .....	11
3	Instalare aplicație pe terminalul portabil.....	12
4	Backup / Restore bază de date .....	14
<b>Capitolul II</b>	<b>Aplicație Front-Office</b>	<b>16</b>
1	Identificare.....	18
2	Intrare .....	19
3	Ieșire.....	21
<b>Capitolul III</b>	<b>Cerințe</b>	<b>25</b>

# Aplicația Back-Office



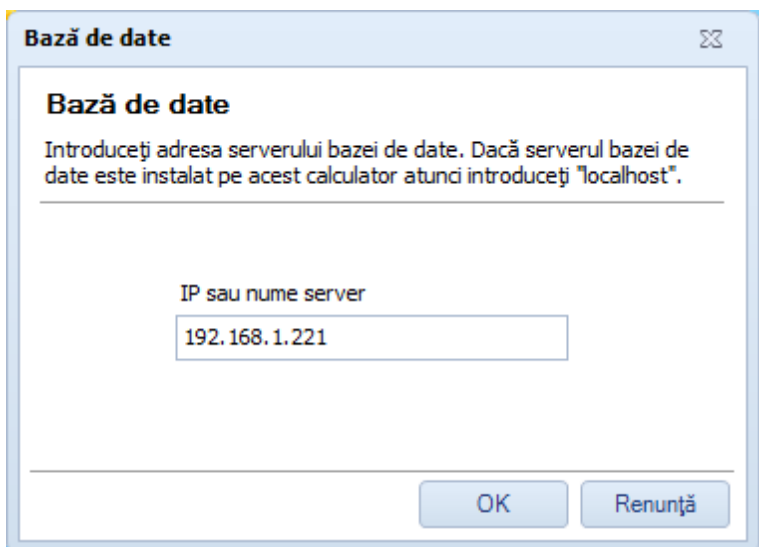
## 1 Aplicația Back-Office

După deschiderea aplicației back-office Rosistem Mobile Checking se va afișa o fereastră ce conține mai multe butoane de la care se pot accesa opțiunile aplicației back-office.



În cazul în care aplicația back-office nu se poate conecta la serverul de date se va afișa următoarea fereastră în care va trebui să introduceți adresa de IP a serverului de date.

Dacă serverul de date și aplicația back-office sunt instalate pe același PC această fereastră nu va fi afișată.



Serverul de date este accesat de aplicațiile back-office și front-office prin intermediul adresei de IP

folosind portul 7786. Kitul de instalare crează excepții automat în firewall-ul din Windows pentru acest port. În cazul în care aplicațiile back-office și front-office nu se pot conecta la serverul de date verificați dacă există excepție în firewall pentru portul 7786.

## 1.1 Nomenclatoare

### 1.1.1 Categoriile

În lista de categorii puteți efectua operații de adăugare, modificare, ștergere, grupare date și sortare, căutare și exportul datelor în fișier Excel.

**Rosistem Mobile Checking - Categoriile**


**Categoriile**  
Lista categoriilor, adăugare, modificare și ștergere categorie.

Caută după: Denumire Condiție: Conține Caută

Trageți o coloană pentru gruparea datelor

Denumire	Detalii
BEST	
SUPERDOOR	

Adaugă Modifică Șterge Export în Excel Închide


**Modificare categorie** 

Denumire

Detalii suplimentare

### 1.1.2 Dimensiuni

În lista de dimensiuni puteți efectua operații de adăugare, modificare, ștergere, grupare date și sortare, căutare și exportul datelor în fișier Excel.

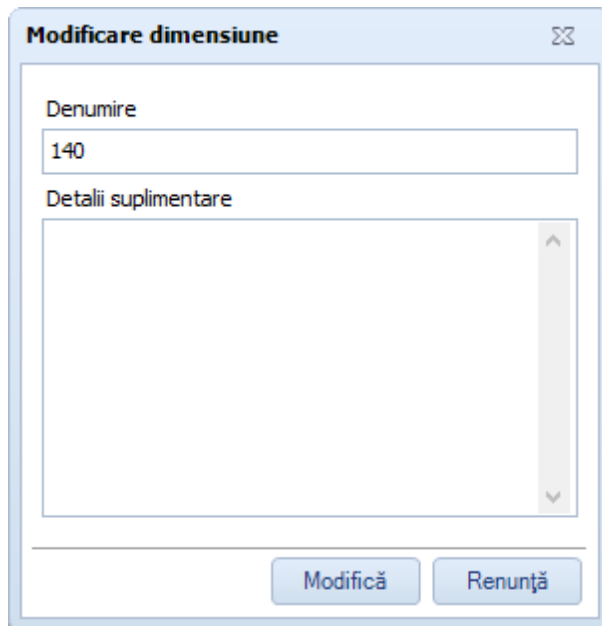
**Rosistem Mobile Checking - Dimensiuni** 

**Dimensiuni**  
Lista dimensiunilor, adăugare, modificare și ștergere dimensiune.

Caută după:  Condiție:

Trageți o coloană pentru gruparea datelor

Denumire	Detalii
120	
140	
160	
68	
78	
88	



**Modificare dimensiune**

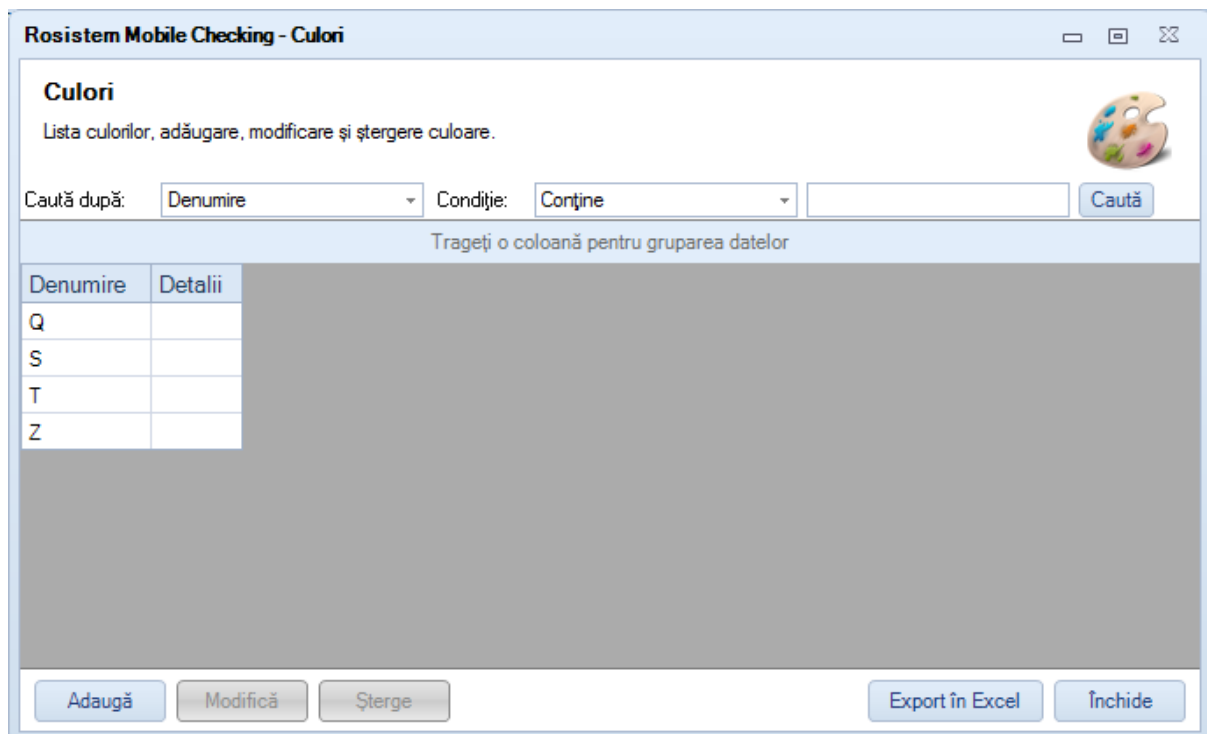
Denumire  
140

Detalii suplimentare

Modifică Renunță

### 1.1.3 Culori

În lista de culori puteți efectua operații de adăugare, modificare, ștergere, grupare date și sortare, căutare și exportul datelor în fișier Excel.



**Rosistem Mobile Checking - Culori**

**Culori**  
Lista culorilor, adăugare, modificare și ștergere culoare.

Caută după: Denumire Condiție: Conține Caută

Trageți o coloană pentru gruparea datelor

Denumire	Detalii
Q	
S	
T	
Z	

Adaugă Modifică Șterge Export în Excel Încide

### Modificare culoare

Denumire

Detalii suplimentare

#### 1.1.4 Produse

În lista de produse puteți efectua operații de adăugare, modificare, ștergere, grupare date și sortare, căutare și exportul datelor în fișier Excel. Fiecare produs este legat de o categorie, de o dimensiune și de o culoare.

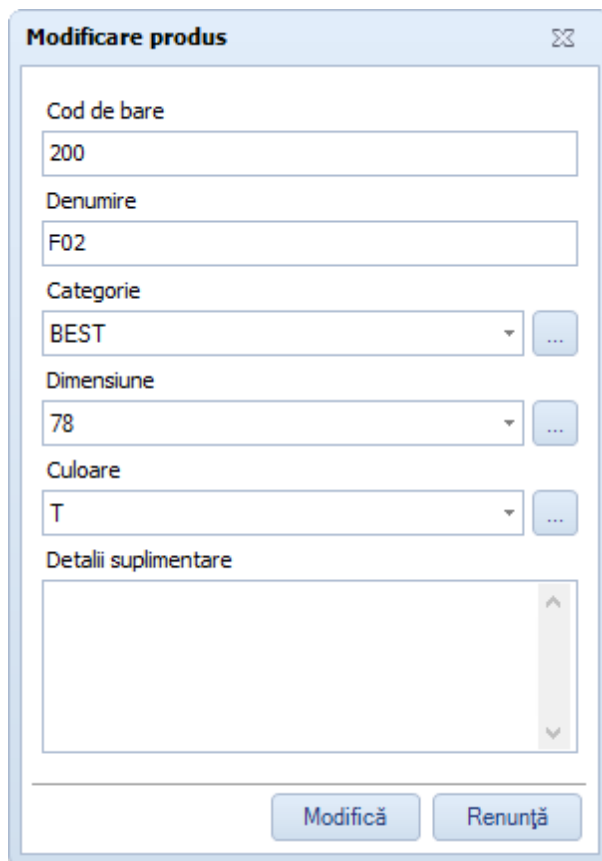
### Rosistem Mobile Checking - Produse

**Produse**  
Lista produse, adăugare, modificare și ștergere produs.

Caută după:  Condiție:

Trageți o coloană pentru gruparea datelor

Cod de bare	Denumire	Categorie	Dimensiune	Culoare	Detalii
100	F02	BEST	68	Q	
200	F02	BEST	78	T	
300	F02	SUPERDOOR	160	S	



**Modificare produs**

Cod de bare  
200

Denumire  
F02

Categorie  
BEST

Dimensiune  
78

Culoare  
T

Detalii suplimentare

Modifică Renunță

## 1.2 Rapoarte

### 1.2.1 Intrări

Lista de intrări afișează istoricul intrărilor de produse în stoc. Puteți grupa sau sorta datele, puteți efectua căutări și filtrări sau puteți exporta datele în fișier Excel.

**Rosistem Mobile Checking - Intrări**

**Intrări**  
Istoricul intrărilor

Caută după:  Condiție:

Trageți o coloană pentru gruparea datelor

Data	Cod de bare	Denumire	Categorie	Dimensiune	Culoare	Cantitate	Detalii
29.07.2013 08:29:33	100	F02	BEST	68	Q	2	
26.07.2013 13:20:29	100	F02	BEST	68	Q	4	
26.07.2013 12:45:01	100	F02	BEST	68	Q	21	
26.07.2013 10:51:10	100	F02	BEST	68	Q	6	
26.07.2013 10:49:56	200	F02	BEST	78	T	5	
26.07.2013 10:49:49	100	F02	BEST	68	Q	2	

### 1.2.2 Ieșiri

Lista de ieșiri afișează istoricul ieșirilor de produse din stoc. Puteți grupa sau sorta datele, puteți efectua căutări și filtrări sau puteți exporta datele în fișier Excel.

**Rosistem Mobile Checking - Ieșiri**

**Ieșiri**  
Istoric ieșirilor

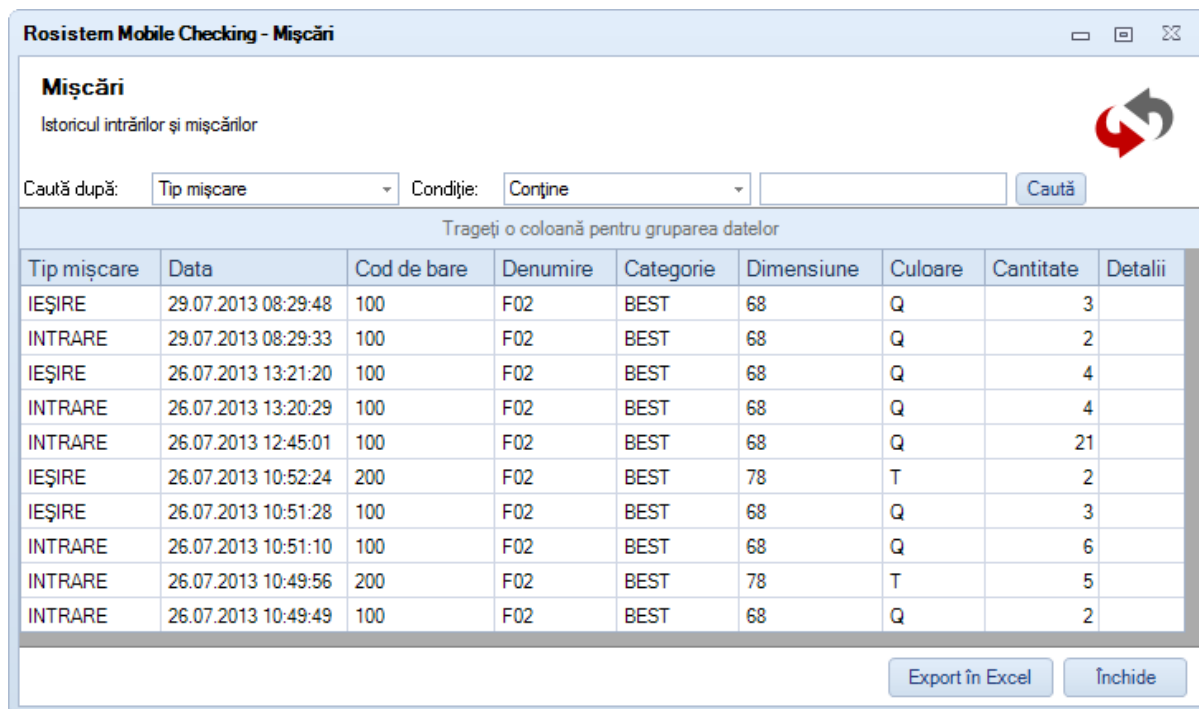
Caută după:  Condiție:

Trageți o coloană pentru gruparea datelor

Data	Cod de bare	Denumire	Categorie	Dimensiune	Culoare	Cantitate	Detalii
29.07.2013 08:29:48	100	F02	BEST	68	Q	3	
26.07.2013 13:21:20	100	F02	BEST	68	Q	4	
26.07.2013 10:52:24	200	F02	BEST	78	T	2	
26.07.2013 10:51:28	100	F02	BEST	68	Q	3	

### 1.2.3 Mișcări

Lista de mișcări afișează istoricul intrărilor și ieșirilor de produse în și din stoc. Puteți grupa sau sorta datele, puteți efectua căutări și filtrări sau puteți exporta datele în fișier Excel.



Tip mișcare	Data	Cod de bare	Denumire	Categorie	Dimensiune	Culoare	Cantitate	Detalii
IEȘIRE	29.07.2013 08:29:48	100	F02	BEST	68	Q	3	
INTRARE	29.07.2013 08:29:33	100	F02	BEST	68	Q	2	
IEȘIRE	26.07.2013 13:21:20	100	F02	BEST	68	Q	4	
INTRARE	26.07.2013 13:20:29	100	F02	BEST	68	Q	4	
INTRARE	26.07.2013 12:45:01	100	F02	BEST	68	Q	21	
IEȘIRE	26.07.2013 10:52:24	200	F02	BEST	78	T	2	
IEȘIRE	26.07.2013 10:51:28	100	F02	BEST	68	Q	3	
INTRARE	26.07.2013 10:51:10	100	F02	BEST	68	Q	6	
INTRARE	26.07.2013 10:49:56	200	F02	BEST	78	T	5	
INTRARE	26.07.2013 10:49:49	100	F02	BEST	68	Q	2	

### 1.2.4 Stoc

Lista de stoc afișează stocul curent al produselor. Puteți grupa sau sorta datele, puteți efectua căutări și filtrări sau puteți exporta datele în fișier Excel.

**Stoc**  
Stoc curent produse

Caută după: Cod de bare Condiție: Conține Caută

Trageți o coloană pentru gruparea datelor

Cod de bare	Denumire	Categorie	Dimensiune	Culoare	Stoc curent	Detalii
100	F02	BEST	68	Q	25	
200	F02	BEST	78	T	3	
300	F02	SUPERDOOR	160	S		

Export în Excel Închide

### 1.3 Instalare aplicație pe terminalul portabil

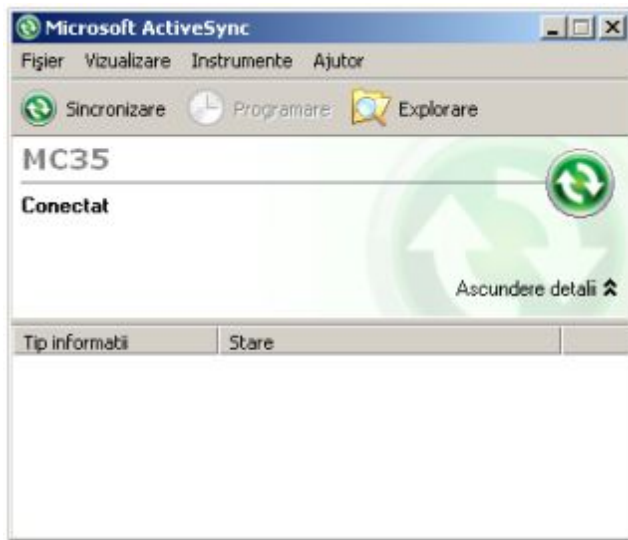
Pentru a instala aplicație pe terminalul portabil conectați terminalul portabil la PC.

Înainte de instalare trebuie ca pe calculatorul pe care instalați Rosistem Mobile Checking trebuie să aveți instalate următoarele:

- [Adobe Reader](#)
- [Microsoft .NET Compact Framework 2.0](#)
- [Terminal portabil Motorola Solutions](#)

Înainte de instalare va trebui să conectați terminalul portabil la PC-ul de pe care se face instalarea. Pentru realizarea conexiunii între PC-ul de pe care se face instalarea și terminalul portabil va trebui să aveți instalat [Microsoft ActiveSync](#) pentru sistemele de operare Windows XP și anterioare și [Microsoft Windows Mobile Device Center](#) pentru sistemele de operare Windows Vista, Windows 7 și Windows 8.

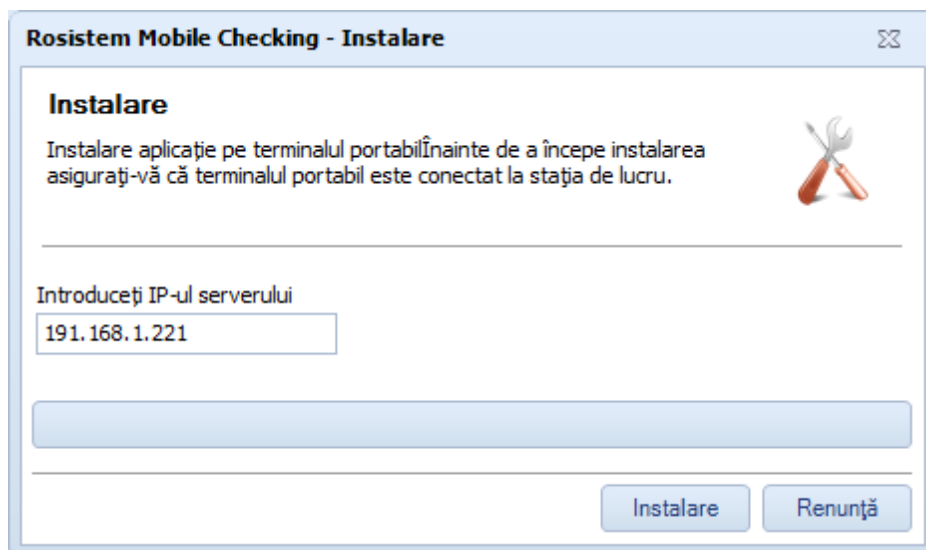
[Microsoft ActiveSync](#) va trebui să arate ca în imaginea de mai jos în cazul unei conexiuni reușite între PC și terminalul portabil.



[Microsoft Windows Mobile Device Center](#) va trebui să arate ca în imaginea de mai jos în cazul unei conexiuni reușite între PC și terminalul portabil.

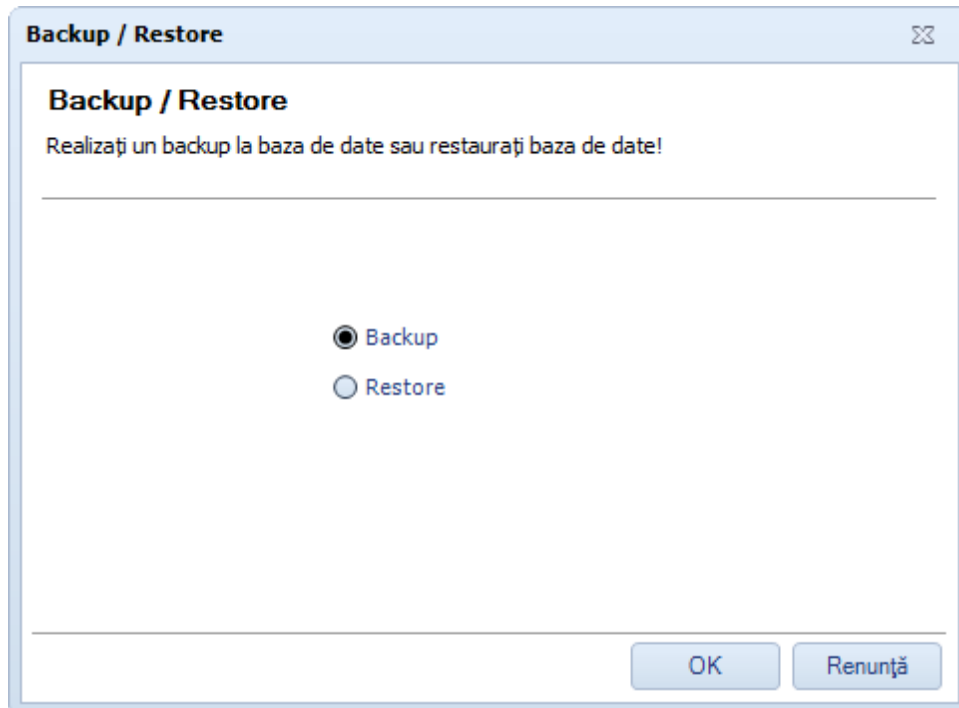


După realizarea conexiunii între PC și terminalul portabil rulați apăsați butonul <Instalare> pentru a instala aplicația pe terminalul portabil. În căsuța editabilă introduceți adresa de IP a serverului bazei de date.



## 1.4 Backup / Restore bază de date

Opțiunea de backup / restore vă permite să creați un backup al bazei de date atunci când doriți. Pentru a restaura baza de date alegeți opțiunea <Restore> și alegeți fișierul de backup generat anterior prin opțiunea de <Backup>.



# Aplicație Front-Office



## 2 Aplicație Front-Office

La rularea aplicației front-office Rosistem Mobile Checking, aplicația va încerca să se conecteze la serverul de date. Dacă conectarea la serverul de date nu poate fi efectuată se va afișa o fereastră în care va trebui introdus IP-ul serverului de date.

Adresa de IP a serverului de date este adresa de IP a PC-ului pe care este instalată aplicația back-office sau adresa de IP a PC-ului pe care este instalată doar aplicația back-office. Aplicația back-office poate fi instalată pe alt calculator decât baza de date.

**SETARE IP**

**IP Curent**  
**192.168.55.101**

---

**Nume sau IP server**

**CONECTARE** **INCHIDE**

După introducerea adresei de IP a serverului de date apăsați butonul <CONECTARE>.

În cazul în care conexiunea la baza de date nu a putut fi stabilită se va afișa următorul mesaj.

**Rosistem Mobile Checking**

**Conexiunea nu poate fi realizata!  
Verificati conexiunea in retea si  
daca serverul este pornit!**

A blue rectangular button with a black border and the text "OK" in white, centered.

În cazul în care conexiunea la baza de date a putut fi stabilită se va afișa următorul mesaj.

**Rosistem Mobile Checking**

**Conexiunea a fost realizata cu  
succes!**

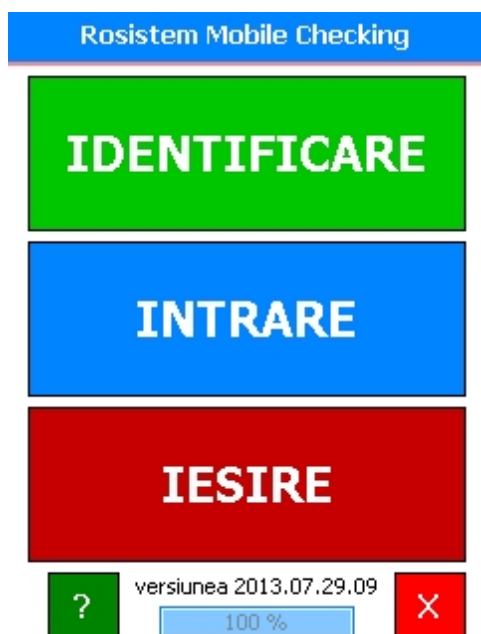
A blue rectangular button with a black border and the text "OK" in white, centered.

Apăsați butonul <OK> pentru afișarea ferestrei principale.

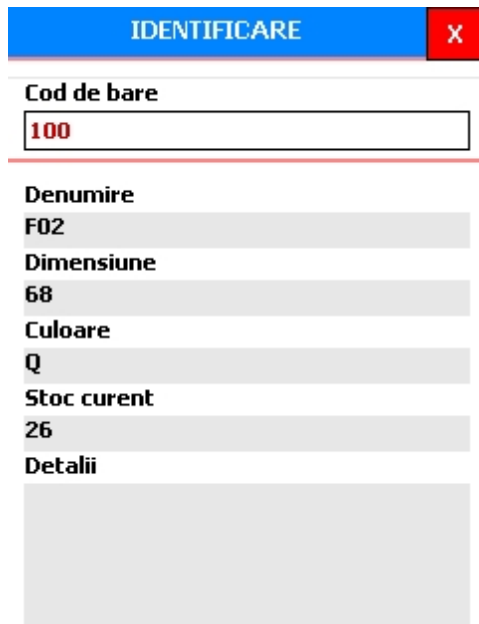


## 2.1 Identificare

Pentru a identifica un produs pe baza codului de bare trebuie să accesați meniul <IDENTIFICARE> din fereastra principală.



După alegerea opțiunii de identificare se va deschide fereastra de identificare produs. Scanați codul de bare al produsului folosind butoanele de scanare disponibile pe tastatura terminalului portabil.

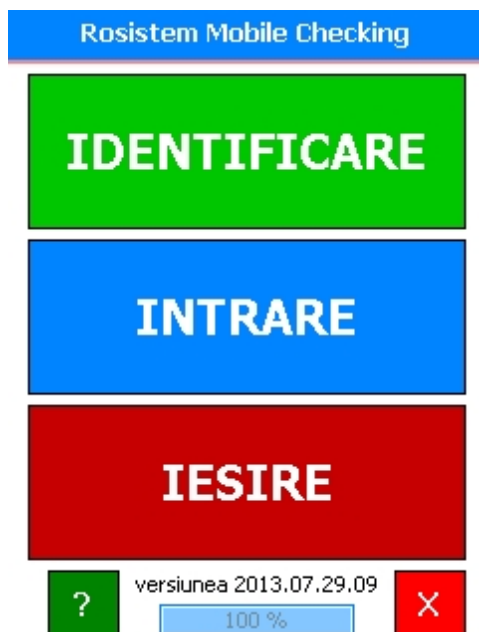


The screenshot shows a window titled "IDENTIFICARE" with a red "X" button in the top right corner. Below the title bar, there is a "Cod de bare" (Barcode) field containing the value "100". Underneath, several product details are listed: "Denumire" (Name) with value "F02", "Dimensiune" (Dimension) with value "68", "Culoare" (Color) with value "Q", and "Stoc curent" (Current Stock) with value "26". At the bottom, there is a "Detalii" (Details) section which is currently empty.

După scanare, se vor afișa detalii despre produsul scanat, denumirea, dimensiunea, culoarea și stocul curent al produsului ce a fost scanat.

## 2.2 Intrare

Pentru a efectua o intrare apăsați butonul <INTRARE> din fereastra principală.



The screenshot shows the main interface of the "Rosistem Mobile Checking" application. At the top is a blue header with the text "Rosistem Mobile Checking". Below the header are three large, vertically stacked buttons: a green button labeled "IDENTIFICARE", a blue button labeled "INTRARE", and a red button labeled "IESIRE". At the bottom of the interface, there is a status bar containing a green button with a question mark, the text "versiunea 2013.07.29.09", a blue button with "100%", and a red "X" button.

După alegerea opțiunii de intrare se va afișa fereastra de intrare în care va trebui scanat codul de bare al produsului ce intră în stoc și introducerea cantității ce intră în stoc.

După scanarea produsului se vor afișa detalii despre produsul scanat (denumire, dimensiune, culoare și detalii despre produs).

**INTRARE** X

---

**Cod de bare**

---

**Denumire**  
F02

**Dimensiune**      **Culoare**  
68                      Q

**Detalii**

**Cantitate intrata**

▲ ▼

**VALIDARE INTRARE**

După introducerea cantității ce intră în stoc apăsați butonul <VALIDARE INTRARE> pentru confirmarea intrării.

Rosistem Mobile Checking

**Doriti sa validati intrarea?**

Apăsați <DA> dacă doriți confirmarea intrării sau apăsați <NU> dacă doriți să reveniți la fereastra de intrare. În cazul în care confirmați intrarea se va afișa următorul mesaj de confirmare.



Rosistem Mobile Checking

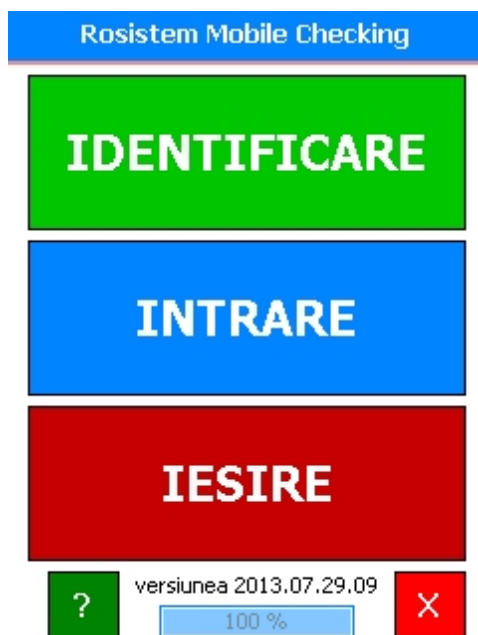
**Intrarea a fost validata!**



OK

## 2.3 ieșire

Pentru a efectua o intrare apăsați butonul <IEȘIRE> din fereastra principală.



După alegerea opțiunii de ieșire se va afișa fereastra de ieșire în care va trebui scanat codul de bare al produsului ce iese din stoc și introducerea cantității ce iese din stoc.  
După scanarea produsului se vor afișa detalii despre produsul scanat (denumire, dimensiune, culoare și detalii despre produs).

**IESIRE** X

---

**Cod de bare**

---

**Denumire**  
F02

**Dimensiune**      **Culoare**  
68                      Q

**Detalii**

---

**Cantitate iesita**

▲ ▼

**VALIDARE IESIRE**

După introducerea cantității ce iese din stoc apăsați butonul <VALIDARE IEȘIRE> pentru confirmarea ieșirii.

**Rosistem Mobile Checking**

**Doriti sa validati iesirea?**

Apăsați <DA> dacă doriți confirmarea ieșirii sau apăsați <NU> dacă doriți să reveniți la fereastra de ieșire. În cazul în care confirmați ieșirea se va afișa următorul mesaj de confirmare.

Rosistem Mobile Checking

Iesirea a fost validata!

OK

# Cerințe



## 3 Cerințe

### Aplicația Back-Office

Pentru rularea aplicației back-office trebuie să aveți [Microsoft .NET Framework 3.5](#) instalat pe PC. Serverul de date folosește ca protocol de comunicație protocolul TCP/IP și folosește ca portul 7786 ca port de comunicație. Firewall-ul dumneavoastră va trebui să permită comunicații pe acest port. Kitul de instalare pune automat o excepție în firewall-ul de Windows pe acest port.

### Aplicația Front-Office

Pentru rularea aplicației front-office trebuie să aveți [Microsoft .NET Framework 2.0](#) instalat pe terminalul portabil.

Aplicația front-office rulează pe orice model de terminalul portabil Motorola Solutions ce folosesc Windows Mobile, Windows CE sau Windows Embedded CE ca și sistem de operare. Pentru alte tipuri de terminale portabile va trebui să activați funcția wedge disponibilă pe acele terminale.

**ROSISTEM.ro S.R.L.**

T: +4 031 4054622

F: +4 031 4054623

E: [rosistem@rosistem.com](mailto:rosistem@rosistem.com)

[www.rosistem.com](http://www.rosistem.com)

[www.barcode.ro](http://www.barcode.ro)

Ultima - actualizare: 29-07-2013