

Rosistem Inventory ASiS

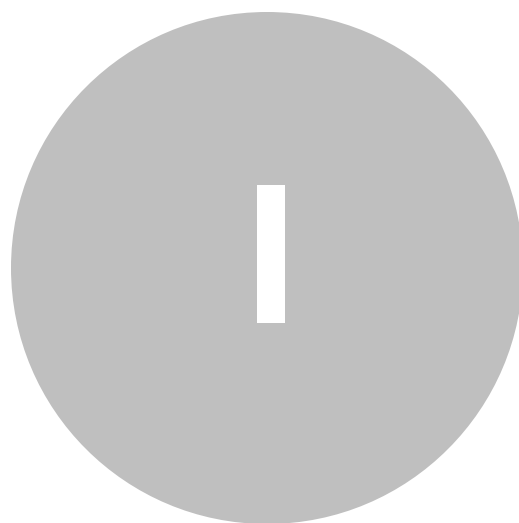
© 2003-2013 Rosistem



Cuprins

Capitolul I	Mod de utilizare	4
1	Identificare.....	4
2	Inventariere.....	5
Capitolul II	Instalare	11

Mod de utilizare



1 Mod de utilizare

După pornirea aplicației Rosistem Inventory ASiS de pe terminalul portabil se va deschide fereastra de autentificare în sistem. Pentru autentificare, operatorul trebuie să aleagă un utilizator în sistem, să introducă parola dacă este stabilită o parolă în sistem, să aleagă gestiunea de lucru, iar apoi să apese butonul <Autentificare>.

După autentificare se va deschide fereastra principală din care se pot accesa opțiunile de identificare produs, recepție marfă, validare documente de livrare, efectuarea de transferuri și mutări între locații și inventarierea pe locații.

La prima rulare a aplicației se va deschide fereastra de setare conexiune la webservice. Introduceți numele sau adresa de IP a serverului pe care este instalat webservice-ul Rosistem ASiS Webservice. De asemenea trebuie introdus și portul de comunicare cu webservice-ul conform imaginii de mai jos.



Datele de conectare introduse se vor salva în fișierul <settings.ini> în directorul de instalare a aplicației Rosistem Inventory ASiS. Dacă webservice-ul este mutat pe un alt server, atunci pentru a putea schimba setările puteți șterge fișierul <settings.ini> din directorul de instalare a aplicației Rosistem Inventory ASiS sau puteți rula aplicația care dacă nu găsește webservice-ul la adresa indicată va afișa fereastra de conectare în care se va putea introduce noua adresa a webservice-ului.

1.1 Identificare

Pentru a identifica un produs pe baza codului de bare trebuie să accesați meniul <Identificare...> din fereastra principală.

După alegerea opțiunii de identificare se va deschide fereastra de identificare produs. Scanați codul de bare al produsului folosind butoanele de scanare disponibile pe tastatura terminalului portabil. După scanare, se vor afișa detalii despre produsul scanat și de asemenea se va afișa stocul total al produsului.

Identificare articol

Cod de bare articol
123

Denumire produs
SPOT WL-112 MR11 ALB 21-1120

Unitate de masura
BUC

Stoc total
6

Lista stoc **Inapoi**

Pentru a afișa stocul pe locații apăsați butonul <Listă stoc>. După apăsarea butonului <Listă stoc> se va deschide o fereastră în care se vor afișa detaliile produsului și stocul pe locații ale produsului.

SPOT WL-112 MR11 ALB 21-1120

Produs
SPOT WL-112 MR11 ALB 21-1120

U.M.
BUC

Cod produs
00-335

Stocuri pe locatii

Locatia	Stoc
Locatia L01-02-03	2.00
Locatia L01-02-03	4.00

Inapoi

1.2 Inventariere

Pentru a efectua un inventar, accesați meniul <Inventariere> din fereastra principală.

După alegerea opțiunii de inventariere se va deschide fereastra de selecție locație în care se va efectua inventarul.



The screenshot shows a window titled "Inventariere". It has a text input field for "Cod de bare locatie de inventariere" which is empty. Below it is a dropdown menu for "Locatia de inventariere" with "Locatia L01-02-03" selected. At the bottom, there are two buttons: "Inainte" (yellow) and "Inapoi" (green).

După selecția locației de inventariere prin scanarea codului de bare al locației sau prin selecția locației din lista de locații disponibile se va deschide fereastra de inventariere produse.



The screenshot shows the "Inventariere" window with the following fields and controls:

- Text input field for "Cod de bare produs ce va fi inventariat" (empty).
- Dropdown menu for "Produsul ce va fi inventariat" (empty).
- Label "Cantitatea inventariata:" followed by a spinner box containing the value "1".
- Red button labeled "Adauga".
- Table with the following data:

Produs	Scriptic	Faptic
SPOT WL-112 MR11 A...	6.00	3.00
TUB FLUORESCENT INS...	1.00	5.00
MASIVE 40331/17/13 ...	0.00	2.00

At the bottom, there are two buttons: "Salvare" (blue) and "Inapoi" (green).

În fereastra de inventariere scanați codul de bare al produsului inventariat sau alegeți produsul inventariat din lista de produse disponibile.

Inventariere

Cod de bare produs ce va fi inventariat

Produsul ce va fi inventariat

Cantitatea inventariata: **Adauga**

Produs	Scriptic	Faptic
SPOT WL-112 MR11 A...	6.00	3.00
TUB FLUORESCENT INS...	1.00	5.00
MASIVE 40331/17/13 ...	0.00	2.00

Salvare **Inapoi**

Pasul următor este introducerea cantității rezultate în urma inventarului.

Inventariere

Cod de bare produs ce va fi inventariat

Produsul ce va fi inventariat

Cantitatea inventariata: **Adauga**

Produs	Scriptic	Faptic
SPOT WL-112 MR11 A...	6.00	3.00
TUB FLUORESCENT INS...	1.00	5.00
MASIVE 40331/17/13 ...	0.00	2.00

Salvare **Inapoi**

După selecția produsului inventariat și introducerea cantității rezultate în urma inventarului va trebui să se apese butonul <Adaugă>.

Inventariere

Cod de bare produs ce va fi inventariat

Produsul ce va fi inventariat

Cantitatea inventariata: 1 **Adauga**

Produs	Scriptic	Faptic
SPOT WL-112 MR11 A...	6.00	3.00
TUB FLUORESCENT INS...	1.00	5.00
MASIVE 40331/17/13 ...	0.00	2.00

Salvare **Inapoi**

În urma apăsării butonului <Adaugă> se va adăuga produsul și a cantitatea inventariată în lista de inventar.

Inventariere

Cod de bare produs ce va fi inventariat

Produsul ce va fi inventariat

Cantitatea inventariata: 1 **Adauga**

Produs	Scriptic	Faptic
SPOT WL-112 MR11 A...	6.00	3.00
TUB FLUORESCENT INS...	1.00	5.00
MASIVE 40331/17/13 ...	0.00	2.00

Salvare **Inapoi**

În continuare se va scana codul de bare al unui alt produs sau se va alege un alt produs și se va introduce cantitatea numărată, iar apoi se va adăuga în lista de inventar. Se vor repeta aceste operații de câte ori este nevoie, iar la sfârșitul inventarului se va apăsa butonul <Salvare>.

Inventariere

Cod de bare produs ce va fi inventariat

Produsul ce va fi inventariat

Cantitatea inventariata: **Adauga**

Produs	Scriptic	Faptic
SPOT WL-112 MR11 A...	6.00	3.00
TUB FLUORESCENT INS...	1.00	5.00
MASIWE 40331/17/13 ...	0.00	2.00

Salvare **Inapoi**

În acest moment produsele inventariate sunt salvate doar virtual pe terminalul portabil. Pentru salvarea inventarului în baza de date va trebui să apăsați butonul <Salvare>.

Instalare



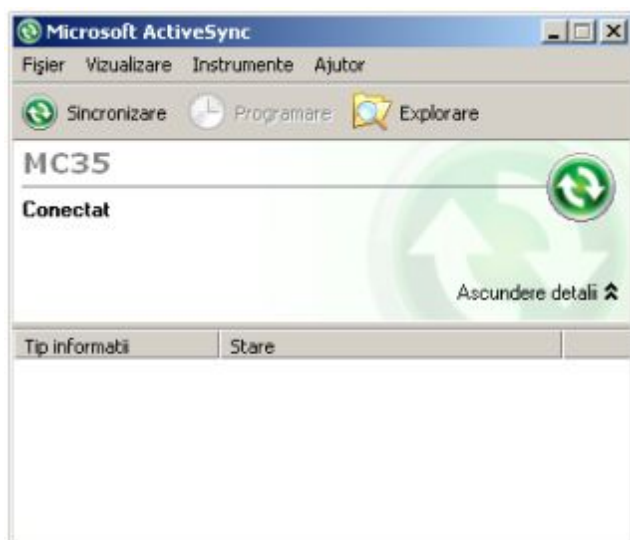
2 Instalare

Înainte de instalare trebuie ca pe calculatorul pe care instalați Rosistem Inventory ASiS trebuie să aveți instalate următoarele:

- [Adobe Reader](#)
- [Microsoft .NET Compact Framework 3.5](#)
- [Terminal portabil Motorola Solutions](#)

Înainte de instalare va trebui să conectați terminalul portabil la PC-ul de pe care se face instalarea. Pentru realizarea conexiunii între PC-ul de pe care se face instalarea și terminalul portabil va trebui să aveți instalat [Microsoft ActiveSync](#) pentru sistemele de operare Windows XP și anterioare și [Microsoft Windows Mobile Device Center](#) pentru sistemele de operare Windows Vista, Windows 7 și Windows 8.

[Microsoft ActiveSync](#) va trebui să arate ca în imaginea de mai jos în cazul unei conexiuni reușite între PC și terminalul portabil.



[Microsoft Windows Mobile Device Center](#) va trebui să arate ca în imaginea de mai jos în cazul unei conexiuni reușite între PC și terminalul portabil.



După realizarea conexiunii între PC și terminalul portabil rulați kit-ul de instalare.

Pentru rularea aplicației Rosistem Inventory ASiS apăsați butonul Start și deschideți meniul Programs și accesați aplicația Rosistem Inventory ASiS. Aplicația Rosistem Inventory ASiS poate fi rulată și direct din meniul Start în cazul Windows Mobile sau direct de pe desktop în cazul Windows CE.

ROSISTEM.ro S.R.L.

T: +4 031 4054622

F: +4 031 4054623

E: rosistem@rosistem.com

www.rosistem.com

www.barcode.ro

Ultima - actualizare: 07-05-2013